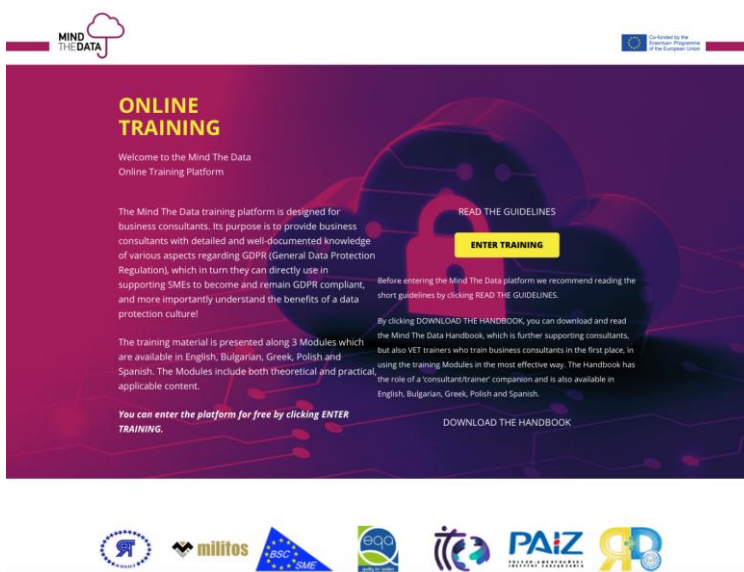




Как да се използва обучителната платформа mindtheDATA

1. Структура на електронната платформа

Адресът на електронната платформа, поддържаща обучението е <https://training.mindthedata-project.eu/> (Фигура 1).



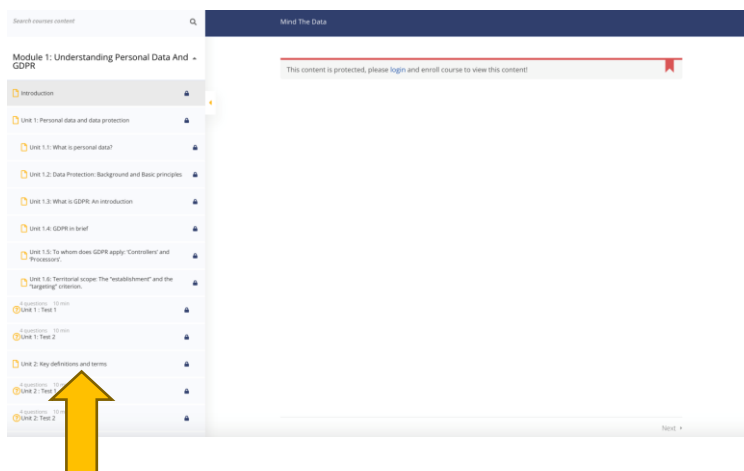
Фигура 1: началната страница на обучителната платформа



1.1. Достъп и регистрация

За да се регистрира и да има достъп до съдържанието на платформата, потребителят трябва да изпълни следните стъпки:

1. Кликнете на „ВХОД КЪМ ОБУЧЕНИЕТО“ (жълтия бутон на началната страница по средата вдясно – вижте Фигура 1).
2. Това отваря страница със структурата на модулите (в лявото меню). Вижте Фигура 2.



Фигура 2: стъпка 2: страница на менюто

3. Кликнете на "Влезте" (Фигура 3)

This content is protected, please [login](#) and enroll course to view this content!

Фигура 3: кликнете на "Влезте"



4. Кликнете върху „Регистрация“ в долната част на страницата Вход (Фигура 4).

Фигура 4: Кликнете върху "Регистрация"

5. Въведете предпочитано потребителско име, парола и повторете паролата. Паролата трябва да бъде най-малко дванадесет знака. За да я направите по-сигурна, използвайте главни и малки букви, цифри и символи като ! " ? \$ % ^ &). След това кликнете върху "Регистрация" (Фигура 5).

Фигура 5: Страницата за регистрация



6. Ще получите имейл с автоматично потвърждение (Фигура 6). Кликнете върху втората връзка в основния текст на имейла (Фигура 6).

Username: platformuser

To set your password, visit the following address:

<https://training.mindthedata-project.eu/wordpress/resetpass/?key=asTcqTSVrVx7p6SQxn1F&login=platformuser>

<https://training.mindthedata-project.eu/wordpress/login/>



If you have already set your own password, you may disregard this email and use the password you have already set.

Фигура 6: Имейл с потвърждение

7. Въведете Вашето потребителско име и парола (Фигура 7).

Login

Username or email *

Password *

Remember me

Login

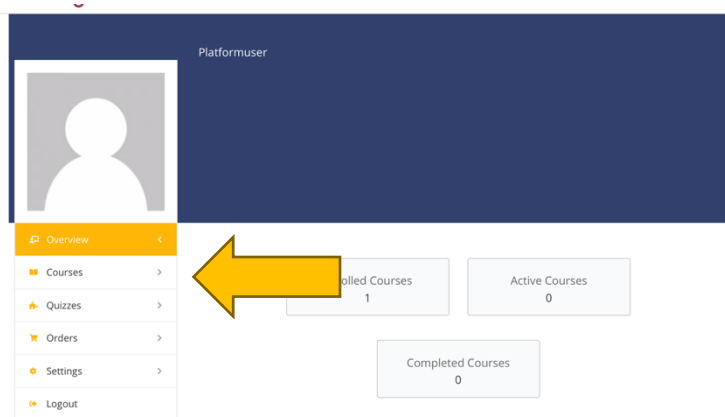
Lost your password?
[Register](#)

Фигура 7: Въведете потребителско име и парола



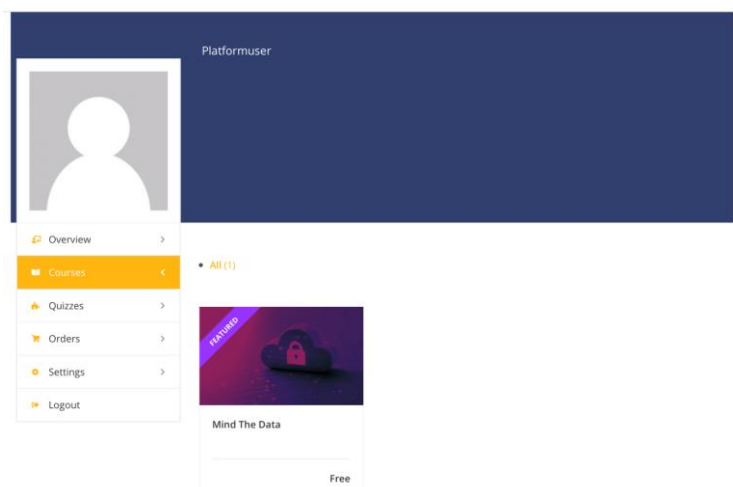
1.2. Навигиране в курса

След като влезете, се появява страница с курсовете, в които е регистриран потребителят (Фигура 8). Кликнете върху „Курсове“ в лявото странично меню.



Фигура 8: Страница с курсовете

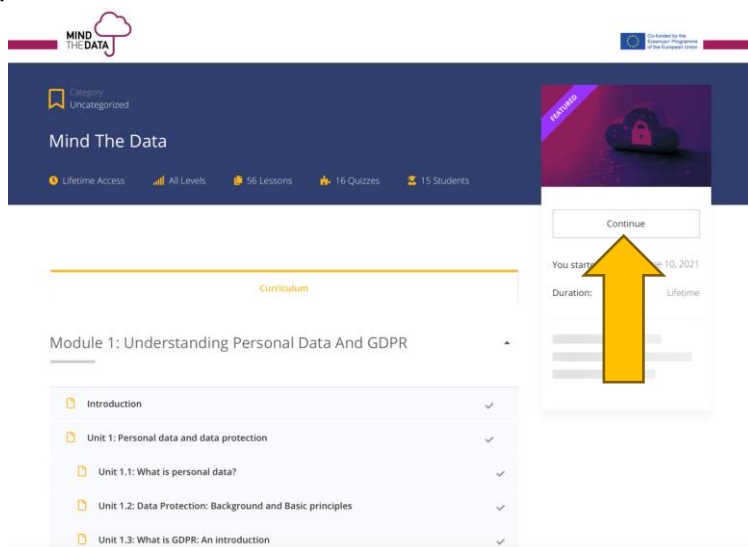
Появява се иконка на курса mindtheDATA. Кликнете върху нея (Фигура 9).



Фигура 9: Иконката на курса

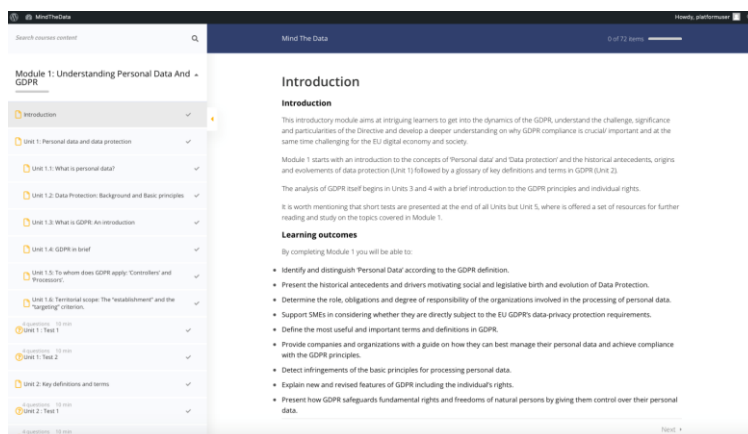


Страницата на курса се отваря (Фигура 10). Тук, в горната част, се появява основната информация за курса (Фигура 10): брой уроци, брой тестове и брой потребители. Кликнете върху „Продължи“.



Фигура 10: Страницата с менюто на курса

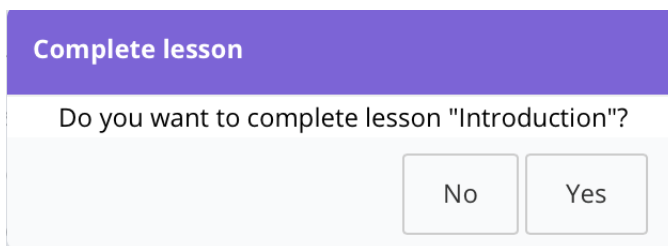
Ще бъдете насочени към уводната страница на курса (Фигура 11).



Фигура 11: Уводна страница

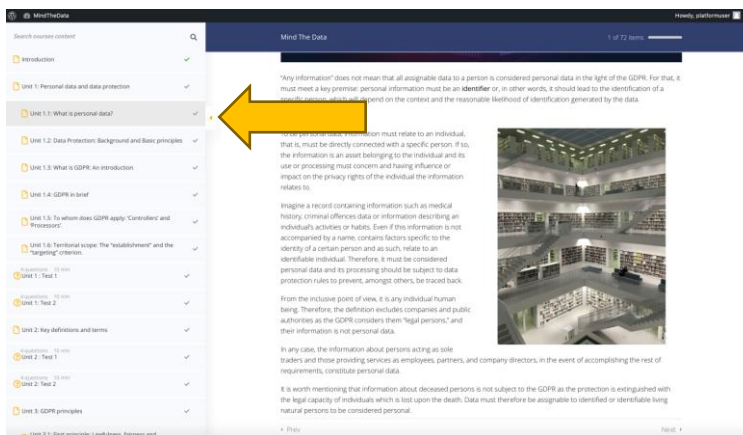


В долната част на всяка страница на курса е бутонът „Завършен“. След като се кликне, се появява поле за потвърждение, в което се иска потребителите да потвърдят (Фигура 12). Тогава напредъкът на обучението се появява в лентата за напредъка, горе вдясно на страницата.



Фигура 12: Бутонът „Завършен“

По време на обучението менюто със съдържанието на курса вляво може да бъде скрито, като кликнете върху жълтата стрелка (Фигура 13).



Фигура 13: Скриване на менюто

Има два алтернативни начина на навигация: или от менюто, или чрез бутоните „Предишен“ и „Следващ“ в долната част на всяка страница на курса.





1.3. Правене на тестове

В края на всеки Раздел потребителите могат да се оценят, като направят два теста. Кликнете върху "Старт", за да започнете с всеки от тестовете (Фигура 14).

Unit 1 : Test 1

 Questions: 4  Duration: 00:10:00  Passing grade: 80%

Start

Фигура 14: Правене на тест

Всеки тест съдържа няколко въпроса, показани по-долу (Фигура 15). След като се щракнат правилните опции, потребителят може да премине към следващия въпрос.

След попълване на всички въпроси се появява бутонът „Завърши теста“, заедно със съобщение за потвърждение (Фигура 15).

Finish Quiz

Are you sure to submit quiz?

Cancel

OK

Фигура 15: приключване на тест



Unit 1 : Test 1

Question 1 of 4

09:42

FINISH QUIZ

1. Question 1

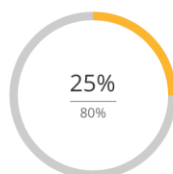
Special categories of personal data are considered more sensitive and require a higher level of protection. Which of the following is NOT considered a special category of personal data?

- racial or ethnic origin,
- political opinions,
- genetic data, biometric data & health data,
- Demographic data



Фигура 16: Навигиране на тест

След приключване на теста се показва резултатът, както е показано на Фигура 17. Потребителят може да избере или да прегледа правилните и неправилни отговори, или да направи теста отново.



Failed ✖

Time spend	00:06:19
Point	1 / 4
Questions	4
Correct	1
Wrong	3
Skipped	0

Retake (99)

Review

Фигура 17: направи отново или прегледай теста